

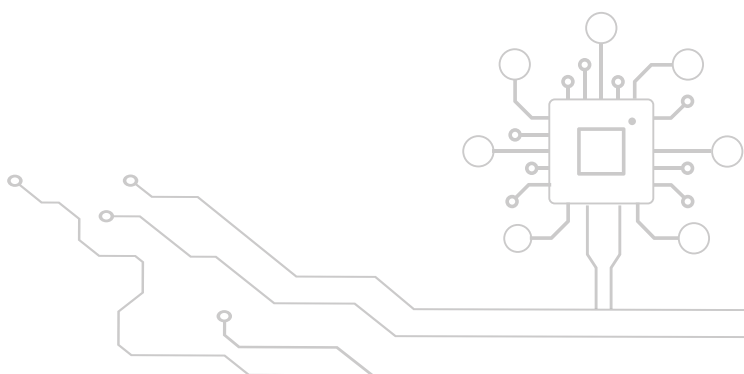


סוללות



לא פוסחים על אף סוללה

פעילות הסברה ואיסוף קהילתי
של סוללות למיחזור



מדי שנה מושלכות במדינת ישראל מאות טונות של סוללות מזהמות המכילות חומרים רעילים כגון: אבץ, עופרת וליתיום. סוללות המושלכות לפח הרגיל, מוטמנות באדמה ללא טיפול ומיחזור ומובילות לזיהום הסביבה, החי, הצומח והאדם יחד עם בזבז משאבי טבע יקרים.

פעילות "לא פוסחים על אף סוללה" הינה פעילות חדשנית אשר מטרתה הסברה על המוצר הקטן אך המזהם הגדול - הסוללה. במהלך הפעילות הילדים מפיקים קמפיין הסברה ואיסוף קהילתי של סוללות למיחזור תוך חיזוק יכולות אישיות של התלמידים כגון: תחושת המסוגלות האישית וכישורי חיים כגון: יזמות, מנהיגות, כושר ביטוי בעל פה ובכתב, הנעת קהילה, יכולות ארגון ותפעול ועוד.

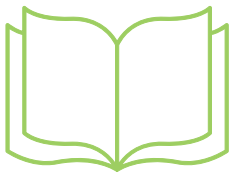
לדור הצעיר יש תפקיד מרכזי כסוכני השינוי לערכים חינוכיים ותרבותיים במשפחתם, ביתם ובקהילה הקרובה. יש בהם את הכוח להשפיע, לעורר השראה, ללמד ולכוון אורכות חיים ועוד.

מגבירים מודעות, מרחיבים את מעגלי האיסוף, שומרים על הסביבה.



כל מיחזור מתחיל בסיפור

הסיפור שלנו מתחיל בשיגור חללית ייחודית וחדשנית - מישהו מכיר את החללית מ.א.י.?



אחרי שהחללית שוגרה יום אחד התקבל טלפון בתאגיד המיחזור מ.א.י על הקו היו ילד וילדה שסיפרו לנו כך: לפני כמה חודשים השתתפנו בפרויקט החללית. כל ילדי הכיתה נרתמו לפעילות ואספנו כמויות גדולות של פסולת אלקטרונית למיחזור. את החלליות והפסולת הצגנו בתערוכה בבית הספר ועברנו בין כיתות בית הספר והסברנו על חשיבות מיחזור הפסולת האלקטרונית ועל מוקד האיסוף הבית ספרי שהוקם. כולם שיתפו פעולה והרגשנו ממש גאים על התרומה שלנו לחברה, לסביבה ולבית הספר.

הזמן עבר וחג הפסח התקרב, בבית כל המשפחה החלה לנקות ולסדר. למיין חפצים להם אנו לא זקוקים: להשליכם לתרומה, למיחזור או לאשפה. את הפסולת האלקטרונית הבאנו למוקד האיסוף בבית הספר.

יום אחד מצאנו במגירה סוללות ישנות הן היו נורא משונות. יצאה מהן אבקה לבנה, אחת קצת נרטבה ונוצרה עליה חלודה. הבאנו אותן לבית הספר והראנו למורה והיא סיפרה שהסוללות מזיקות נורא.

הן אומנם קטנות ובטעות ניתן עליהם לפסוח - לא לזרוק אותן למיחזור, לשכוח. אך הן מחמיצות ומאוד רעילות וכמה שהן קטנות הן מזיקות כמו גדולות. מזהמות את המים, האוויר ויבשה ועלולות לפגוע בבריאות האדם, בעלי החיים והצומח, זה עצוב נורא.

כל הילדים הופתעו כמה הסוללות מזהמות ווהחלטנו את המציאות לשנות:

פעילות הסברה ואיסוף קהילתי של סוללות למיחזור - "לא פוסחים על אף סוללה"



עיצוב גרפי:
סטודיו we do design



פיתוח והפקת תוכן:
גננצ'יק





מפגש כיתתי בשילוב מצגת

מועד: טרם חלוקת השקיות לילדים. **זמן מוערך:** 45 דק.

אמצעים:

1. מצגת: יש להוריד מאתר מ.א.י www.mai.org.il (תפריט עליון << כיצד מוסרים למיחזור>> לא פוסחים על אף סוללה - קמפיין איסוף סוללות קהילתי).
2. סרטוני הדרכה בערוץ מ.א.י box.mai.org.il: סרטון הדרכה על המצגת, פרומו לפעילות ועוד.
3. שקיות לאיסוף סוללות למיחזור.
4. פוסטרים ליצירת קמפיין איסוף מהקהילה.

מטרות השיעור:

- 1 איסוף סוללות למיחזור.
- 2 חיזוק ערכים כגון: אחריות סביבתית, אקטביזם חברתי - סביבתי ושמירה על הסביבה.
- 3 הקשרים תרבותיים: צרכנות נבונה, חדש בפני ישן והערכת הקיים.

מסרים:

- 1 "מחזרים על כדור הארץ שומרים" - מיחזור סוללות עוזר לשמור על הסביבה.
- 2 מגבירים מודעות, מרחיבים את מעגלי האיסוף, שומרים על הסביבה: לדור הצעיר יש תפקיד מרכזי כסוכני השינוי לערכים חינוכיים ותרבותיים בביתם, משפחתם, ובקהילה הקרובה.
- 3 "קונים חכם ממחזרים ישן" - צריכה נבונה עוזרת לשמור על הסביבה וחוסכת לצרכן כסף.

פתיח

שקופית מס'

2



סימון של שקופית מומלצת, במידת האפשר, להעברה על ידי המועצה הירוקה.

הקראת הסיפור "כל מיחזור מתחיל בסיפור"

תוך הצגת ההמחשה במצגת (שקופית 3) ושאלת שאילת בעקבותיו:

במה לדעתכם נעסוק בפעילות?

נכון לתשובות: איסוף סוללות למיחזור, קמפיין הסברה קהילתי בנושא מיחזור.

איזו פסולת מוזכרת בסיפור?

נכון לתשובה: סוללות.

כיצד הסוללות משפיעות על הסביבה?

נכון לתשובות: מזהמות ומרעילות את המים, האוויר והיבשה, פוגעות בבריאות האדם, בעלי החיים והצומח.

איזה פתרון מוצע בסיפור כדי לפתור את הבעיה?

נכון לתשובות: לאסוף ולהעביר את הסוללות למיחזור, לעשות קמפיין הסברה ואיסוף של סוללות מהקהילה.

מה זה קהילה?

נכון לתשובות: קהילה היא אוסף של אנשים, שיש להם מטרות משותפות.

איזו מטרה משותפת אנו מגשימים באיסוף קהילתי של סוללות?

נכון לתשובות: שמירה על ניקיון המרחב הציבורי ועל בריאות הסביבה והציבור.

סוללות הן פסולת רעילה ומסוכנת

בישראל מושלכות מדי שנה מאות טונות של סוללות מזהמות המכילות חומרים רעילים. סוללות המושלכות לפח הרגיל, מוטמנות בקרקע ללא טיפול ומיחזור ומובילות לזיהום הסביבה, החי, הצומח והאדם יחד עם בזבז משאבי הטבע היקרים.

הידעת?

שקופית מס'

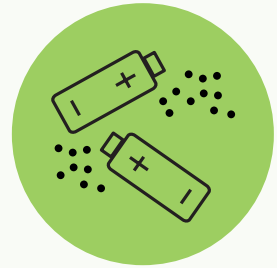
4



סוללות מכילות חומרים רעילים כגון: ליתיום, אבץ ועופרת.



סוללות המוטמנות באדמה פוגעות בבריאותנו ומזהמות את מאגרי המים, האדמה והאוויר.



הבעיה בהשלכת הסוללות בפח הפסולת הרגיל?

שקופית מס'

5

אנחנו רוכשים סוללות ומשתמשים בהן.



לאחר זמן מה הסוללות מתרוקנות ואנו משליכים אותן לפחים השכונתיים.



משאית הזבל אוספת אותן מפחי האשפה ומעבירה אותן לתחנות מעבר.



תחנות מעבר לא יכולות להפריד אותן מזרם הפסולת הרגיל ומעבירות אותן להטמנה.



באדמה מופרשים מהסוללות חומרים מזיקים המחלחלים לקרקע, למי התהום ולסביבה.



לכן בסוללות צריך לטפל אחרת.



פתרון: הפחתה

האם ניתן להפחית את כמות השימוש בסוללות?

כן. לפני שאנחנו קונים בפעם הבאה מוצר חשמלי וסוללות כדאי לחשוב על הדברים הבאים:



קונים קצת יותר טוב -
סוללות פשוטות וזולות נטות להתקלקל מהר יותר (ולזהם), לכן כדאי לחשוב רגע לפני הקניה ולבחון אפשרות של קניית סוללות קצת יותר טובות ואיכותיות שימשו אותנו ליותר זמן.



רכישת מוצרים נטענים
אשר השימוש בהם לא מצריך סוללות.



שימוש בסוללות רב פעמיות מפחית את כמות צריכת הסוללות ועוזר לשמור על הסביבה.

שקופית מס'

6



מיחזור סוללות

מסירת הסוללות למיחזור אפשרית בשלושה דרכים:



שקית לאיסוף סוללות למיחזור



מוקדי איסוף - השלכת הפסולת האלקטרונית במיכלים ייעודיים בבית הספר, ברשות המקומית, חנויות חשמל, תחנות דלק וחנויות נוחות.



מרכז איסוף - "חשמלית" מיכלי ענק אליהם ניתן להשליך מכשירי חשמל ואלקטרוניקה ישנים, מקררים, מכונות כביסה, סמארטפונים, אוזניות, סוללות ועוד. החשמליות נמצאות במרחב הציבורי ופתוחות 24/7.

שקופית מס'

7



"קונים חכם - ממחזרים ישן" מהיום פסולת אלקטרונית, חשמלית וסוללות שמים בשקית רב פעמית ומביאים למוקד האיסוף בבית הספר / למרכז האיסוף העירוני.

הידעת?

פעילות לא פוסחים על אף סוללה

שקופית מס'

8

קמפיין איסוף סוללות למיחזור בשקית: בתום השיעור תקבלו ערכות לאיסוף סוללות מהבית והקהילה. שימו לב סוללות הן מוצר צריכה קטן יש לחפש אותן במגירות הבית ובארונות, לשתף באיסוף משפחה, חברים ועוד. את השקיות יש לתלות עם שלטי ההסברה בשטחים ציבוריים ולמלא בסוללות מהבית. ככל שנאסף יותר כך נתרום ונשמור יותר על הסביבה.



השלכה במוקד האיסוף של מ.א.י: את השקיות המלאות יש להשליך למוקד האיסוף של מ.א.י. *במידה והמוקד התמלא יש להזמין פינוי מתאגיד מ.א.י.



משאית מ.א.י אוספת למרכז המיון: הסוללות שיאספו ישונעו למפעלי המיון לסוללות שם יעברו תהליך של מיון לפי סוג וגודל.



מיחזור הסוללות: תאגיד מ.א.י אוסף את הסוללות ממפעלי המיון ומעביר אותן באוניות למפעלי המיחזור באירופה שם מפיקים מהן אבץ, עופרת וליתיום לתעשייה.



מחזור פסולת אלקטרונית ביתית הינו חובה על פי חוק. חוק הפסולת האלקטרונית נחקק בשנת 2014 ומחייב יצרנים ויבואנים של מוצרים אלקטרוניים לעמוד ביעדי מיחזור תוך התקשרות עם גוף מוכר כגון: מ.א.י שיפקח וינהל את התהליך ותקינותו. החובה הזו היא גם שלנו הציבור לאסוף ולמחזר את הפסולת ולהימנע מלהשליך אותה ברחוב או בפחי הזבל הרגילים.

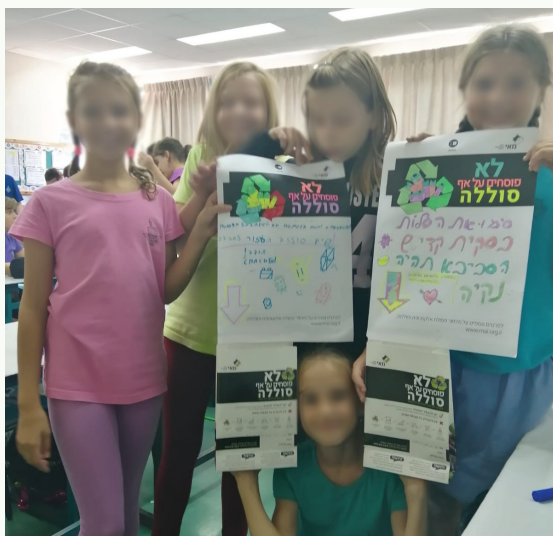
יצירת קמפיין הסברה ואיסוף סוללות מהשכנים ומהקהילה

שקופית מס'

9

בכדי לאסוף כמה שיותר סוללות ולהגדיל את ההשפעה שלנו לטובה על הסביבה והקהילה נפיק קמפיין הסברה ואיסוף למשפחה מורחבת, חברים, שכנים ועוד.

נכין בכיתה שלטי הסברה לתלייה בבניין ובמקומות ציבוריים, נשתף בקבוצות וואטסאפ שכונתיות, נשים עמדה לאיסוף סוללות בכניסה לבית וכל רעיון נוסף.

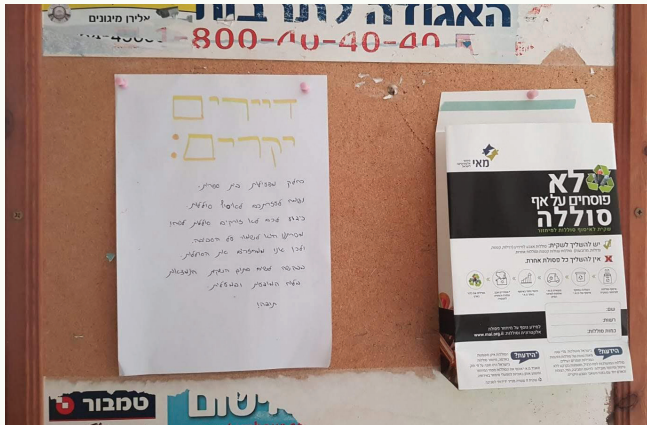


יצירת הקמפיין והפעלתו מהווה הזדמנות לילדים להתנסות באקטיביזם, מנהיגות, תפעול והפקת פרויקטים תוך חיזוק התחושה שהם יכולים להשפיע על עולמם, יכולות אישיות וכישורי חיים.



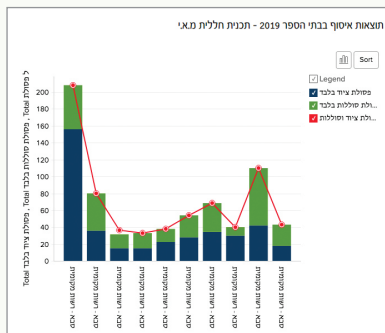
אנא שתפו אותנו בתמונות, סרטונים, ופוסטים ברשתות החברתיות מהקמפיינים שהילדים יצרו.





תיעוד כמות הפסולת הנאספת בגרף בית הספר

כמות הסוללות שנאספה תתעדכן בגרף בעמוד הרשות באתר מ.א.י.



שקופית מס' **10**

תרומה לסביבה ולקהילה

בזכותכם נשמור על הסביבה מהסוללות המזהמות ונעשה שימוש חוזר בחומרי הגלם מהם הסוללות מורכבות.



שקופית מס' **11**



מוצרי חשמל גדולים



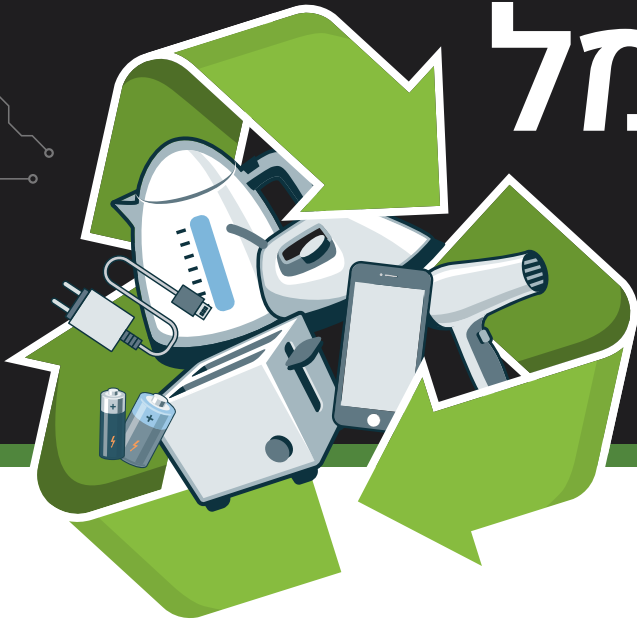
סוללות



מוצרי אלקטרוניקה



מוצרי חשמל



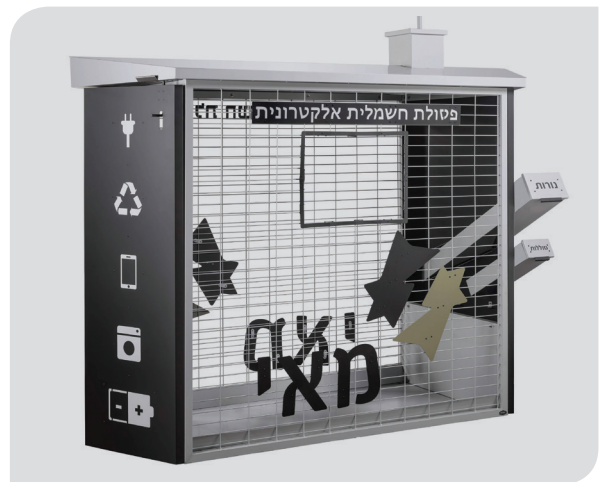
מכשיר חשמל לאן?

לפחי האיסוף למיחזור פסולת אלקטרונית וסוללות בלבד!



מוקד איסוף

במוקדי האיסוף העירוניים תמצאו מיכל יעודי לאיסוף סוללות ומיכל נפרד לאיסוף פסולת אלקטרונית. ניתן להעביר את הפסולת גם לבתי הספר בהם מוקדי איסוף באמצעות קהילת בית הספר.



חשמלית

לחשמליות ניתן להשליך כל פסולת ציוד חשמלי, אלקטרוני וסוללות בכל שעות היממה.

פסולת אלקטרונית הינה רק 2% מהפסולת הביתית שלנו אך מהווה גורם של 70% מהזיהום הסביבתי של המים, האוויר והקרקע שבפסולת זו.

הידעת?

פרטים נוספים ומיקום עמדות האיסוף ברחבי הארץ www.mai.org.il